





1. Средновековниот манастир во Зрзе, изграден над пространата бигорна карпа, од која што во римско време биле експлоатирани камени блокови. Фото В.М. 2009. ©

поглавјата *За камењата и каменоломите* од 2., 3., 4., делумно 5. и 10. книга.<sup>2</sup>

Античкото градче во Зрзе, лоцирано на пространата бигорна карпа и во близина на најблиската копнена врска помеѓу Јадранскиот и Егејскиот брег, ја губи својата раноантичка воено-стратегиска важност, но не и економската. Римјаните, познати по своите градежни достигнувања, ги препознале потенцијалите на бигорната карпа и отпочнале развој на каменоломот во Зрзе. Оваа локација била стратешки избрана поради лесниот пристап до суровината и можноста за транспорт на камените блокови до разни градилишта.

Бигорната карпа е седиментен камен, составен главно од калциум карбонат. Оваа карпа е лесна за обработка и има добра структурна стабилност, што ја прави идеална за употреба во градежништвото. Римјаните, користејќи напредни техники за сечење и обликување, успеале да изработат големи и правилни блокови кои биле користени за изградба на згради, патишта, аквадукти и други инфраструктурни објекти. Во периодот од 1. до 5. век, кај нас во употреба биле повеќе од 150 рудници.<sup>3</sup> Рудникот или каменоломот во Зрзе е само еден од нив. При археолошките истражувања во 2008 и 2009 година потврдено е дека големи камени блокови биле експлоатирани од бигорната карпа во првите векови по Христа.<sup>4</sup> Каменоломот обезбедувал егзистенција за поголем број луѓе и бил дел од сложен ланец на снабдување кој ја под-

држувал римската економија и воопшто развојот на ова место.

Денес за античкото градче во Зрзе ни сведочат античките архитектонски отатоци и артефактите кои ќе ги претставиме во овој текст. Повеќето од нив се чуваат во манастирското депо и досега не биле јавно презентирани. Овие артефакти се дел од богатото наследство на манастирот, наследени од претходниците кои живееле и работеле во манастирот, или пак биле случајно откриени при извршување на разни активности за одржување на манастирскиот имот во поново време. Станува збор за предмети кои биле во секојдневна употреба во антиката и кои носат значајни информации за животот и културата на тој период. Во овој текст, ќе ги претставиме следните артефакти:

- Околу црквата Свети Филип, која се наоѓа во непосредна близина на црквата Свети Никола, како и околу долната селска црква забележани се следниве римски мермерни елементи:

1. Голем мермерен постамент со база (монолитен), кој претставува дел од поголема градба, портик на локален пагански храм.

2. Мал јонски капител со упростена моделаџија.

3. и 4. Две бази со упростена профилација, јонски римски тип.

5. Во дворот на долната селска црква се наоѓаат урнатини од мала доцно средновековна црква. Нејзиниот лев довратник всушност претставуваат секундарно искористен архитрав од римски храм од бел мермер. Десниот довратник претставува голем мермерен блок, кој веројатно бил вграден во подиумот на храмот.

6. Мермерна ара или жртвеник која била дел од антички пагански храм.<sup>5</sup>

<sup>2</sup> Лилчиќ В., *Македонскиот камен за боговите, христијаните и за животот по животот*, Том I, Античка камена пластика во Република Македонија, Скопје 2001, 69-100;

<sup>3</sup> Керамидчиев А., 1987, *Експлоатација на мермерите во античко време*, Macedonia Acta Archaeologica бр. 7-8, Скопје 1987; 109-124;

<sup>4</sup> Ристески Б., *Монашка населба – Свето Преображение, село Зрзе*, Македонски Археолошки Весник бр. 3, година I, октомври 2009;

<sup>5</sup> Вулић Н., *Антички споменици наше земље*, Споменик САН LXXI, Београд 1931, 391 и 393; Mikulčić I., *Tabula Imperii Romani*, Ljubljana 1976, 137; Лилчиќ В., 2001, 401-403;



2. Големи и правилно обликувани камени блокови, откриени при археолошките истражувања во 2009. година. Фото о. Никодим Солунчев, Манастир Зрзе ©

Покрај претходно споменатите архитектонски елементи евидентирани при теренските истражувања на професорот Лилчиќ Адамс, а за потребите на неговата докторска дисертација, посебно важен е следниов податок. Според соопштението на месните жители, сите мермерни елементи биле донесени од локалитетот “Три олтари, Кладенче”, кој се наоѓа северно од селото. Оттаму потекнува и еден површински наод, сребрен денар на царот Гордијан,<sup>6</sup> кој денес се чува во манастирското депо.

7. Сребрен денар на царот Гордијанус III, од манастирското депо со претстава:

Аверс - Ликот на императорот свртен на десно, натпис од страната IMP GORDIANVS PIVS FEL AVG.

Реверс - Викторија, околу неа натпис VICTORIA AVG. Оваа монета е искована во периодот 238-244 година.

8. Бронзена римска монета со претстава:

Аверс – Претставата е целосно уништена.

Реверс - Храм, околу него нечитлив натпис.

9. Доцноримска монета со претстава:

Аверс - Ликот на царот Валенс во десно, со двојна дијадема на главата. Натпис околу ликот: DNVALENS PFAVG (Dominus Noster Valens Pius Feliks Augustus).

Реверс - Фигура на императорот во десно, влече заробеник со десната рака, а во левата држи лабариум (знаме со Христов монограм). Натпис околу ликот: GLORIARO MANORUM (Gloria Romanorum). Оваа монета е искована околу 364-378 година, во ковницата во Солун.

10. Доцноримска монета со претстава:

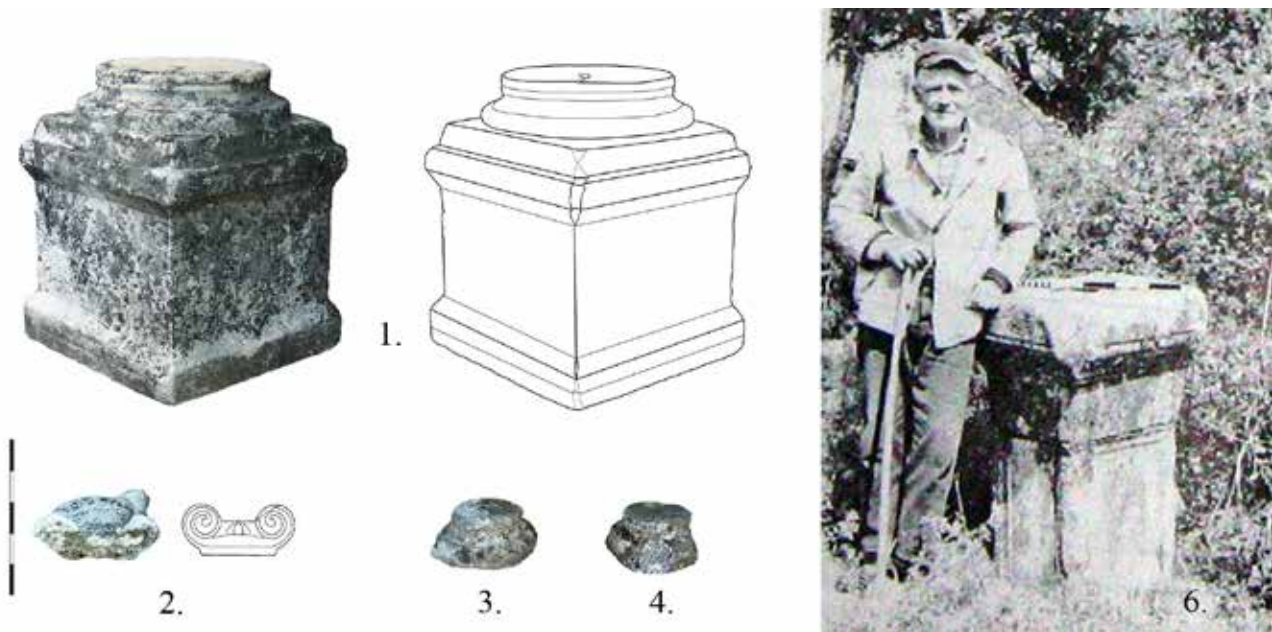
Аверс - Ликот на царот Валентијанус II. во десно, со двојна дијадема на главата. Натпис околу ликот: DNVALENTIANVS PFAVG (Dominus Noster Valentianus Pius Feliks Augustus).

Реверс - Тврдина со две кули, во полето А. Натпис околу: GLORIARAREI PVBLICAE (Gloria Republicae). Оваа монета е искована околу 383-388 година, ковница Солун.

11. Доцноримска монета со претстава:

Аверс - Ликот на царот Теодосиус, во профил на десно, со двојна дијадема на главата. Натпис околу ликот: DNTHEODO SIVS PFAVG (Dominus Noster Teodosius Pius Feliks Augustus).

<sup>6</sup> Лилчиќ В., 2001, 403;



3. Камени декоративни елементи од римските јавни објекти.  
 Фото, цртеж В.Л. 2001, 403; и В.М. 2009. ©

Реверс - VOT, X, MVLT, XX, овие букви испишани во четири реда, поставени се во венец. Под венецот SMANI. Оваа монета е искована околу 379-388 година.

12. Доцноримска монета со претстава:

Аверс - Лик на римски цар во десно, со двојна дијадема на главата. Нечитлив натпис околу ликот.

Реверс - Тврдина со две кули, во полето Б. Натпис околу: GLORIARAREI PVBLICAE (Gloria Republicae). 4. - 5. век.

13. Доцноримска монета со претстава:

Аверс - Лик на римскиот цар Аркадиус во десно, со двојна дијадема на главата. Натпис околу ликот: DNVARCADIVS PFAVG (Dominus Noster Arcadius Pius Feliks Augustus).

Реверс - фигура на Викторија свртена на лево, носи трофеј и влече заробеник, во полето Христов монограм. Натпис околу: SALVSREI PVBLICAE. Оваа монета е искована околу 395-408 год. Ковница Константинопол.

14. Доцноримска монета со претстава:

Аверс - Лик на римски цар во десно, со двојна дијадема на главата. Нечитлив натпис околу ликот.

Реверс - фигура на Викторија свртена на лево, носи трофеј и влече заробеник, во полето Христов монограм. Натпис околу: SALVSREI PVBLICAE. 4. - 5. век.

15. Доцноримска монета на царот Теодосиус II со претстава:

Аверс - Ликот на царот во десно, со двојна дијадема на главата. Натпис околу ликот: DNTEODOSIVS PFAVG (Dominus Noster Teodosius Pius Feliks Augustus).

Реверс - фигура на Викторија во движење напред, во двете раце држи по еден венец. Натпис околу: CONCOR DIAAVG (Concordia Augusti). Оваа монета е искована околу 425-435 година.

16. Доцноримска монета со претстава:

Аверс - Лик на римски цар во десно, со двојна дијадема на главата. Нечитлив натпис околу ликот.

Реверс - фигура со централна позиција. 4. - 5. Век

17. Доцноримска монета со претстава:

Аверс - Лик на римски цар во десно, со двојна дијадема на главата. Нечитлив натпис околу ликот.

Реверс - Нечитлив натпис во венец. 4. - 5. век

18. Доцноримска монета со претстава:

Аверс - Лик на римски цар во десно, со двојна дијадема на главата. Нечитлив натпис околу ликот.

Реверс - Нечитлив натпис. 4. - 5. век



7.



8.



9.



10.



11.



12.



13.



14.



15.



16.



17.



18.



19.



20.



21.



22.



19. Доцноримска монета со претстава:

Аверс - Лик на римски цар во десно, со двојна дијадема на главата. Нечитлив натпис околу ликот.

Реверс - Нечитлив натпис. 4. - 5. век

20. Доцноримска монета со претстава:

Аверс - Лик на римски цар во десно. Нечитлив натпис околу ликот.

Реверс - Нејасна претстава. 4. - 5. век.

Во манастирското депо се чуваат и уште десетина монети, на кои не можат да се забележат никакви детали поради нивната дотраеност или оштетување. Овие монети, иако се важни како дел од збирката, за жал, не можат да бидат точно идентификувани или детално проучени поради нивната состојба. Покрај споменатите монети, ќе претставиме и два значајни примероци на накит:

21. Фрагмент - глава од бронзен прстен со врежана цик-цак декорација во два реда. Декорацијата е вrameна во елипсовидно поле, каква што е и формата на главата од прстенот.

22. До монашкиот конак пронајдена е бронзена фибула *Kraftig Profilierte* тип. Сочуван е дел од системот за закопчување, иглата е откршена.

23., 24. и 25. Делови од три рачни мелници за жито, кои претставувале основни алати во домаќинствата и имале клучна улога во секојдневниот живот. Камените рачни мелници биле составени од два камени диска. Горниот диск имал рачка или отвор низ кој се истурало житото, доде-

ка долниот диск бил стабилно поставен. Горниот камен се вртел со помош на рачка, со што житото се мелело меѓу двата камени диска. Со триење помеѓу камените дискови, житото се дробело во брашно, кое потоа се користело за правење леб и други основни прехранбени производи. Рачните камени мелници за жито биле незаменливи алати во античките домаќинства, обезбедувајќи основната состојка за храна и претставувајќи симбол на секојдневниот труд.

26. и 27. Два питоси, едниот речиси целосно сочуван, недостасува дел од врвот на садот, а другиот фрагментиран, споен од повеќе парчиња. Ваквите огромни садови имале складишен карактер (во нив било складирано жито), се чувале во магацините за храна каде што долниот дел им бил закопан под земја.

Во манастирското депо се чуваат голем број фрагменти од керамички садови со различна функција: складишни, кујнски и луксузни.

28. Алатки изработени од коска, игла за шиене и три текстилни алатки.

29. Железна алатка.

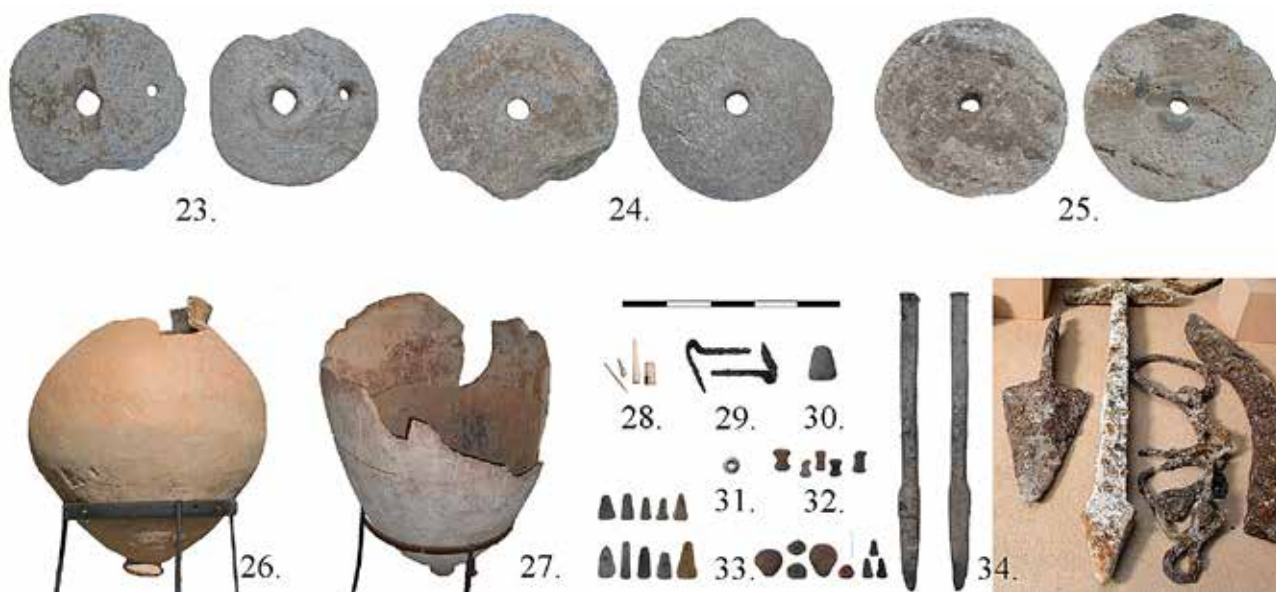
30. Камен тег.

31. Камен пршлен.

32. Керамички макари.

33. Керамички тегови за разбој.

Во античкиот период, камените пршлени, керамичките макари и керамичките тегови за разбој, биле основни алати во текстилното производство. Еве како и зашто се користеле:



5. Предмети за секојдневна употреба, камени мелници за жито, складишни керамички садови, железни и коскени алатки, керамички макари и тегови за разбој за ткаење текстил. Фото В.М. 2006., 2008., 2011. ©

- Камениот пршлен се прикачувал на вретеното за предење и помагал при вртењето на вретеното. Пршленот давал тежина и инерција на вретеното, овозможувајќи постабилно и континуирано вртење. Исто така помагал во создавање на тенки и изедначени предива, што било важно за квалитетот на ткаенината.

- Керамичките макари се користеле за навивање на конци, кои потоа се користеле при ткаењето или шиењето. Макарите често се прикачувале на разбојот за да ги одржуваат конците уредно намотани и подготвени за употреба. Исто така тие ги држеле конците уредно и спречувале заплеткување, што го олеснувало ткаењето и шиењето, односно овозможувале лесен пристап и користење на конците при разни текстилни работи.

- Керамичките тегови се прикачувале на долните краеве на вертикалните нишки (основите) на разбојот. Тие ја одржувале затегнатоста на основните нишки, што било многу важно за правилното ткаење. Со правилна затегнатост, ткајачот можел да создаде рамномерна и квалитетна ткаенина.

34. Големи железни алатки, длета за обработка на камен пронајдени на каменоломот. Железните алатки се користеле за отсекување на големи парчиња бигор од камената маса. Со удари од тешки чекани на задниот дел на длетото, се вршело првичното обликување на камените блокови. Длетата исто така служеле за fino обликување и израмнување на површините. Мајсторите ги користеле за да ги направат камените блокови со правилни форми. Покрај основната обработка, длетата овозможувале и создавање на декоративни и архитектонски детали. Пронајдените големи железни алатки на каменоломот во Зрзе сведочат за техниката и мајсторството во обработката на каменот во античкиот римски каменолом.

\* \* \*

По правило во античкиот период на излезот од градовите од двете страни на патот се формирале долги линии со гробови и гробници, кои често биле означувани со нагробни споменици или плочи со епитаф. Во Зрзе површината на акрополата или горниот град е јасно дефинирана со силни одбрамбени ѕидини, видливи на површината на теренот и денес. Но до каде се протегало подградето во овој период не знаеме. Две локации од прилика ни ги прикажуваат можните границите на подградитето. Првата е на околу 200 метри северно од манастирот Свето Преображение, каде што при археолошките истражувања во 2009 го-

дина, откриена е голема ранохристијанска црква.<sup>7</sup> Во и покрај црквата биле погребувани локалните жители во 5., 6. век и подоцна. Втората локација е на околу 800 метри југоисточно од манастирот, околу црквата Свети Никола и подоле кон селото. Непосредно на оваа локација се пронајдени неколку предмети од римската некропола, кои датираат од првите векови и кои укажуваат дека на тој простор локалното население било погребувано. Станува збор за две надгробни плочи и еден мермерен сад, кој што многу наликува на урна.

Во стручната литература постои податок поврзан со античката римска некропола во Зрзе. Станува збор за два фрагменти од еден натпис од мермер. Димензии на првиот фрагмент: висина, ширина, должина 16 см, димензии на вториот фрагмент: висина 34 см, ширина 25 см и должина 16 см. Овие два мермерни фрагменти од натписна плоча се изгубени.

Изд. Споменик 98, 349; IG H2, 2, бр. 281.

Содржина на текстот:

[ἔτ]ους εἰς' μηνὸς Γο-  
[ρπ]αίου Κύϊντος Τοῦ-  
[λι]ος ἰ. ἂνέθη-  
[κε - - - - -] ΝΔ.

Датум: [ἔτ]ους εἰ' μηνὸς Γο[ρπ]αίου = 68 година месец август-септември. Превод: *Во 215 година од месецот Горпијос, Квинт Јулиј подигна* ---.<sup>8</sup>

Во епиграфскиот натпис е запишана 68 година, која е пресметана според македонската провинциска ера или 215 година по Христовото раѓање, според денешното одбројување на времето.

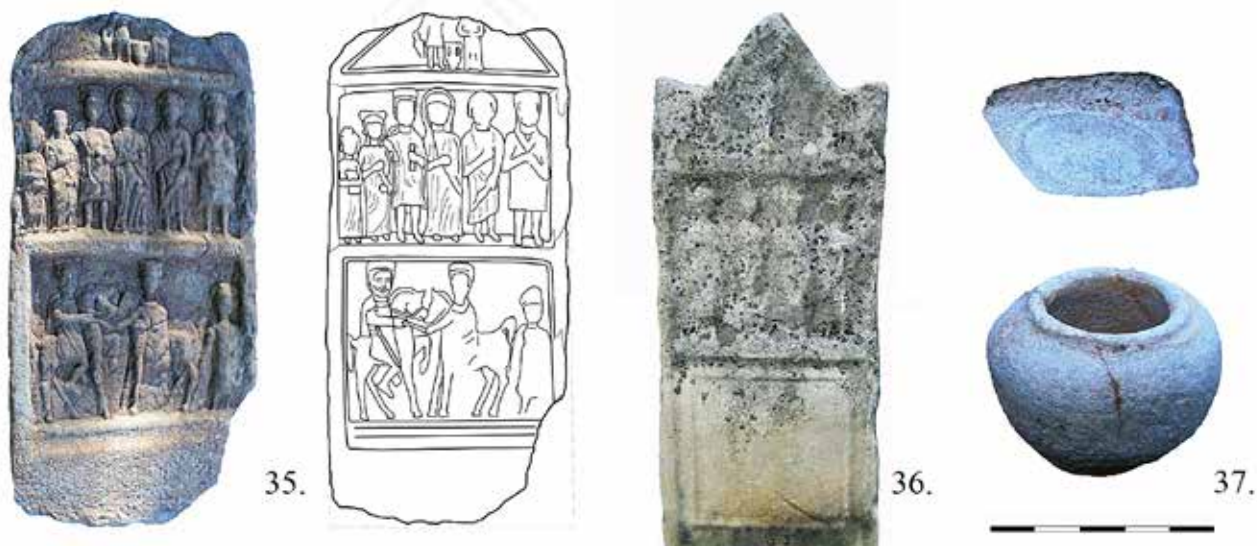
35. Надгробна стела од типот наискос, вградена како сполија во ѕидот од селската црква Свети Никола.<sup>9</sup>

Долниот и горниот дел се откриени и има оштетувања од страните. Претставената компо-

<sup>7</sup> Коцо Д. и Грозданов Ц., *Археолошка карта на Република Македонија*, Том II Скопје 1996, Б. Бабиќ и Б. Китаноски., Прилеп XXI, 39. Зрзе, 300; Ристески Б., *Најраните манифестации на христијанството во регионите на Мариово и Северна Пелагонија*, Ниш и Византија, Зборник Радова IX, Ниш 2011, 203-226;

<sup>8</sup> Бабамова С., *Епиграфските споменици од Република Македонија датирани според македонската провинциска ера*/Babamova S., *Epigraphic monuments of the Republic of Macedonia dated according to Macedonian provincial era*, Skorje 2005, 111;

<sup>9</sup> Вулић Н., 1931, 393;



6. Римски артефакти од некрополата во Зрзе. Фото и цртеж В.М. 2006., 2011. ©

зиција е организирана во три зони, во хоризонтален ред, со фигури во цел раст. Горе во центарот е претставена амфора, а од двете страни по една човечка фигура. Во Правоаголно врамено поле подолу е претставено шест члено семејство, а најдолу се претставени три човечки фигури, односно двајца јавачи, два коња и еден човек стои на страна. Во второто и во третото поле фигурите се претставени несразмерно и многу набиено.

36. Мермерна надгробна плоча, поделена на три полиња, второто и третото се врамени. Доле во обрабено квадратно поле има врежан натпис, а над натписот рељефна претстава. Фронтонот или врвот завршува во форма на покрив на две води, странично украсен со акротерии. Рељефот на стелата е плитко врежан, деталите се тешко забележливи, а натписот нечитлив. На рељефната претстава на главното украсно поле можат да се забележат само четири фигури претставени во полн раст, а другите карактеристики на плочата се тешко приметливи заради оштетеноста.

37. Сад и поклопец изработени од бел мермер. Предметите се поставени во дворот на манастирот. Садот и поклопецот претставуваат типичен пример на урна користена во римско време за погребни ритуали. Изработени со голема вештина, овие предмети биле користени за чување на пепелта на починатите, следејќи го римскиот обичај на кремирање. Белиот мермер, познат по својата елеганција и трајност, често бил избиран за изработка на вакви урни, кои имале не само функционална туку и симболична улога, одразувајќи ја почитта кон починатиот и неговата важност во општеството.

Од пишаните историски извори дознаваме дека во Римската империја, мирниот и просперитетен период кој што започнал на почетокот на 1. век, бил нарушен од воинствените Готи во 268 година. Варварски напади и локални немири продолжиле и низ наредниот 4. век, а при овие напади страдале и населените места во Пелагонија. Според досегашните сознанија од археолошките истражувања во овие напади се забележува општо цивилизациско уназадување, при кои што згаснал животот во пелагониски градови Стибера, Алкомена и други помали градови, населби и села.

Но исто така низ целата империја се регистрирани големи градежни активности, особено после варварските напади од 3. и 4. век. Интензивно биле градени нови јавни и приватни објекти, а стравот ги натерал луѓето да мислат на безбедноста повеќе од претходно. Повеќето предримски тврдини укажуваат дека старите безбедни утврдувања биле набрзина обновени и користени во втората половина на 3. век. Несомнено тие фортификации биле обновени набрзина, произволно и во слаба градежна техника. Првите цврсти, солидно градени тврдини потекнуваат од раниот 4. век. Новите големи продори на варварите од преку Дунав во балканските провинции, придонеле да се обноват дотрајаните гратски обидија и да се градат нови тврдини во многу широк обем.<sup>10</sup>

Големи реформи направил царот Диоклецијан од административен, воен, даночен и финансиски карактер, со што се совпаѓаат и знаците на поголем интензитет на животот. Токму тогаш почнале значително да оживуваат цели, веќе постоечки,

<sup>10</sup> Микулчиќ И., *Старо Скопје со околните тврдини*, Скопје 1982, 59; Истиот, *Антички градови и тврдини во Македонија*, Скопје, 1999, 240;





7. Утврдена акропола, Google earth 2010, висина 1300 метри. Десно, остатоци од тврдината покрај патот, пред влезот во манастирот. Фото В.М. 2008., 2011. ©

урбани агломерации, чиј развој бил спречен со безредијата предизвикани од варварските напади и локалните бунтови.<sup>11</sup> Ова оживување се должелo и на политиката на империјата кон христијаните. Поточно, откако христијанството се раширило низ народот во целата империја, дошло до судир со владеачката класа по кој следеле прогони и мачни убиства на христијаните. Илјадници христијани паднале во маченичка смрт, а меѓу нив биле и Свети Петар и Павле. Многумина биле казнети на тој начин што биле принудени да работат во рудници. Сидари и вајари биле организирани во колонии и заеднички работеле од една до друга градба. Императорот на тој начин дошол до бесплатна работна сила и поради тоа можел да гради различни монументални објекти.<sup>12</sup>

Со почетокот на 4. век и владеењето на императорот Константин, кој го прогласил христијанството за рамноправна религија, започнала нова етапа во римската историјата. Овој период на мир и просперитет не само што донел политичка стабилност, туку и означил важен пресврт во религиозната и културната сфера на империјата. Како што христијанството закрепнувало, започнале трансформации во урбаната структура и во секојдневниот живот на населението. Римската населба во Зрзе, која од 1. до 5. век била сведок на интензивна економска и инфраструктурна активност, ќе премине во нова фаза на ранохристијанска еволуција. Во следниот текст, ќе разгледаме

како овие промени влијаеле на развојот на ранохристијанската заедница во Зрзе и како новата религиозна ориентација ја обликувала културната слика на оваа важна локација.

#### Завршни разгледувања

Во претходниот текст,<sup>13</sup> беа претставени дел од најновите сознанија поврзани со минаото во Зрзе од 4. до 1. век пред Христовото раѓање. Како продолжение и во оваа прилика презентиравме нови, непознати археолошки артефакти, евидентирани при повеќекратните неструктивни, површински и кабинетски археолошки истражувања, посветени на античкото минато во Зрзе. Истражувањата на римското гратче во Зрзе, од 1. до 5. век, ни овозможуваат подобро разбирање за процесот на римска интеграција и влијание врз локалните антички македонски населби. Ова истражување покажува дека Зрзе, како и останатите делови на Пелагонија, претрпеле значителни промени по римското освојување, кои се одразиле на економскиот, културниот и инфраструктурниот развој на регионот. Имено, Римјаните го препознале потенцијалот на бигорната карпа во Зрзе и ја искористеле за развој на каменолом, кој обезбедувал градежен материјал за различни инфраструктурни проекти. Оваа активност не само што ја зголемила економската важност на Зрзе туку и овозможила и интензивна размена на културни и економски вредности.

Археолошките предмети како керамички садови, керамички тегови, камени рачни мелници за жито, монети, накит и разни други алатки, сведочат за секојдневниот живот и културните прак-

<sup>11</sup> Бабиќ Б., Прилеп и прилепско низ историјата, Книга 1, глава IV, *Период на доцното Римско Царство и раната Византија*, Прилеп 1971, 61, 62;

<sup>12</sup> Алексова Б., *Уметничкото богатство на Македонија*, Скопје, 1984, 97;

<sup>13</sup> Милановски В., 2022, 129-138;

тики на локалното население. Римските монети пронајдени во Зрзе се значаен доказ за економските врски со останатите делови на империјата и за локалната трговска активност. Исто така монетите, заедно со археолошките наоди како надгробните плочи, натписите, архитектонските елементи од некогашните градби ни овозможуваат појасна слика за тоа како изгледал секојдневниот живот на овој простор во периодот од 1. до 5. век по Христовото раѓање.

Немирните времиња од втората половина на 3. век, поточно нападите на Готите во 268 година и последователните варварски напади во 4. век донеле период на нестабилност и културно уназадување на регионот. И покрај тоа римската власт вложила значајни напори во обновата и заштитата на своите територии преку градење нови фор-

тификации и јавни објекти. Овие активности не само што ја зацврстиле одбраната на империјата, туку и придонеле за продолжување на културниот живот како во Зрзе така и во цела римска Македонија.

Зрзе како археолошки локалитет нуди значајни докази за процесите на римска интеграција и асимилација на локалното население, како и за економскиот, културниот и социјалниот развој на регионот. Откритијата ги обогатуваат нашите сознанија за римската историја и нејзиното влијание врз македонските територии, обезбедувајќи ни подлабок увид во животот на луѓето од ова време. Римската населба во Зрзе е жив сведок на комплексните односи и динамиките на една од највлијателните империи во историјата и нејзиното културно наследство во Македонија.

Vladimir MILANOVSKI

## ROMAN TOWN AT THE MONASTERY OF HOLY TRANSFIGURATION – ZRZE ARCHAEOLOGICAL FINDS FROM THE 1<sup>ST</sup> TO THE 5<sup>TH</sup> CENTURY AD

### *Summary*

In the previous text,<sup>1</sup> some of the latest findings related to the history of Zrze from the 4th to the 1st century BC were presented. As a continuation, on this occasion, we will present new archaeological artifacts, documented during multiple-time, non-destructive, surface as well as cabinet archaeological research, dedicated to the ancient past of Zrze. Research on the Roman town in Zrze, covering the period from the 1<sup>st</sup> to the 5<sup>th</sup> century, provides a deeper understanding of the process of Roman integration and its impact on the local ancient Macedonian settlements. This study reveals that Zrze, like other parts of Pelagonia, underwent significant changes following the Roman conquest, affecting the economic, cultural, and infrastructural development of the region. The Romans recognized the potential of the limestone in Zrze and utilized it for quarrying, supplying building materials for various infrastructure projects. This activity not only enhanced the economic importance of Zrze but also facilitated a vibrant exchange of cultural and economic values.

Archaeological finds such as ceramic vessels, ceramic weights, stone hand mills, coins, jewellery, and various tools provide insights into the daily life and cultural practices of the local population. Roman coins discovered in Zrze serve as significant evidence of economic connections with other parts of the empire and local trading activities. Additionally, these coins, along with other archaeological finds

like tombstones, inscriptions, and architectural elements from former buildings, offer a clearer picture of everyday life in the area from the 1<sup>st</sup> to the 5<sup>th</sup> century AD.

The turbulent times of the late 3<sup>rd</sup> century, particularly the Gothic invasions in 268 AD and subsequent barbarian attacks in the 4<sup>th</sup> century, led to a period of instability and cultural regression in the region. Despite this, the Roman authorities made significant efforts to restore and protect their territories by constructing new fortifications and public buildings. These efforts not only strengthened the empire's defences but also contributed to the continuity of cultural life in Zrze and throughout Roman Macedonia.

Zrze, as an archaeological site, provides valuable evidence of the processes of Roman integration and assimilation of the local population, as well as the economic, cultural, and social development of the region. The discoveries enrich our understanding of Roman history and its influence on Macedonian territories, offering a deeper insight into the lives of people from this era. The Roman town in Zrze stands as a living testament to the complex relationships and dynamics of one of history's most influential empires and its cultural legacy in Macedonia.

Translated by:  
*Kristina Brumat*  
kristinabrumat@yahoo.com

<sup>1</sup> Milanovski V., *Northwestern Pelagonia and the area of the Monastery of the Holy Transfiguration – Zrze in Early Antiquity*, Patrimonium.mk, Year 15, 20/2022, 129-138;

